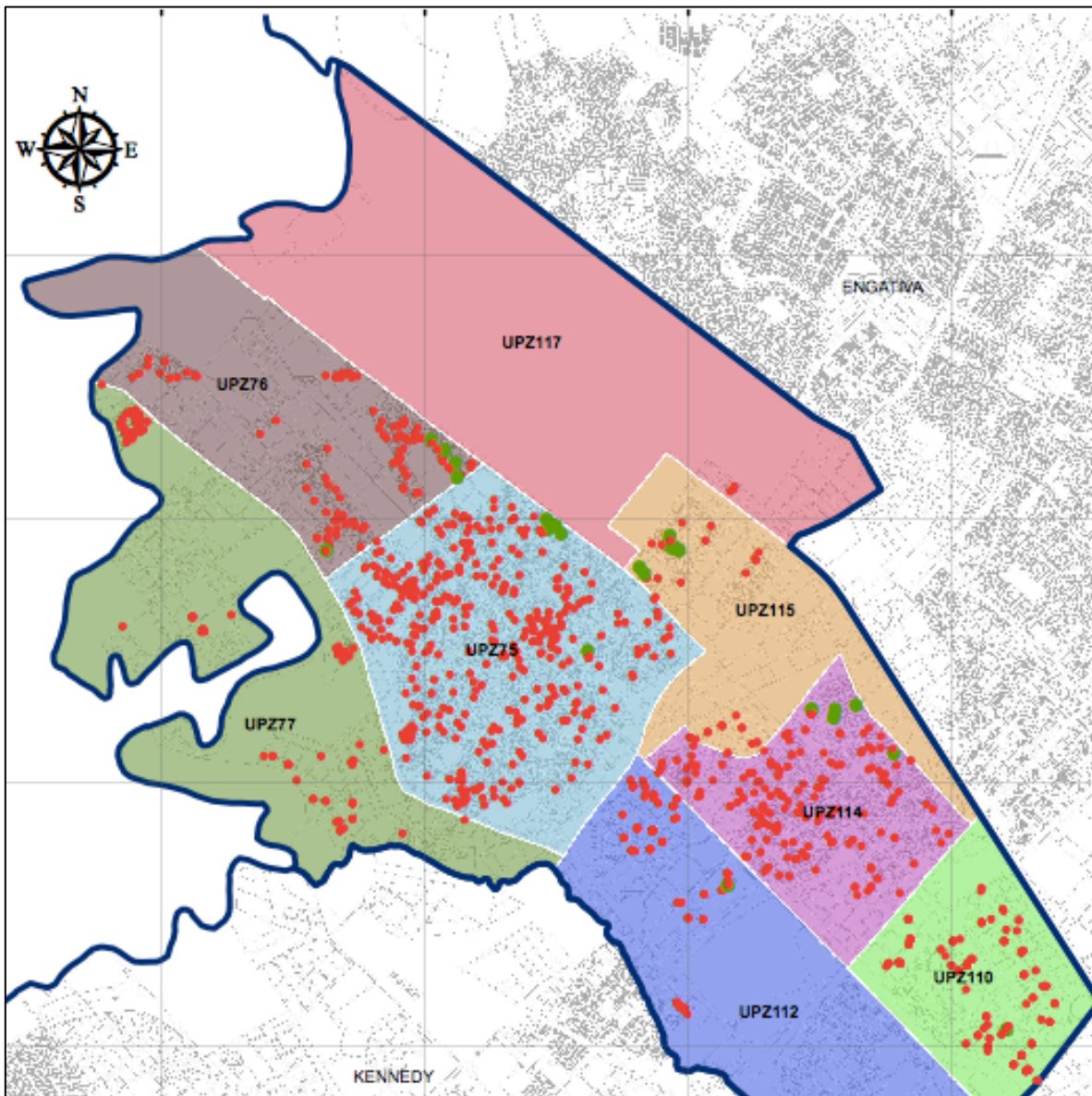


IMPACTO EN SALUD Y CALIDAD DEL SUEÑO POR INSONORIZACIÓN DEL AEROPUERTO EL DORADO

A través de un muestreo aleatorio se determinó el porcentaje y efectividad de los mecanismos de insonorización sobre la percepción de ruido. El porcentaje con viviendas insonorizadas es bastante bajo (2.7%). La distribución de viviendas insonorizadas del total de viviendas evaluadas en Fontibón se presenta en el siguiente mapa:

Figura 1 Mapa Insonorización encuestas percepción por exposición ruido Fontibón



Pero si se tiene en cuenta la efectividad de dichos mecanismos es de apenas 40% (n=13), lo que quiere decir que de la población expuesta a la operación del Aeropuerto El Dorado tan sólo 13 personas (1.1%) refieren estar protegidos por el impacto del ruido mediante los mecanismos de insonorización previamente instalados. Así mismo, ninguna vivienda tiene insonorización total; el 90.6% tiene la insonorización en la habitación principal (n=3). Las otras 3 viviendas tienen la insonorización en la cocina, en otras habitación y en la sala comedor. Las proporciones se presentan en la siguiente tabla:

Tabla 1 Viviendas con mecanismos insonorización en Fontibón 2012

	Si n (%)	No n (%)	Total	Prevalencia global n (%)
Mecanismos Insonorización	32 (2.7%)	1147 (97.3%)	1179	32 (2.7%)
Efectividad mecanismos insonorización	13 (40.6%)	19 (59.4%)	32	13 (1.1%)
Insonorización total	0	32 (100%)	32	0

Con respecto a los mecanismos de insonorización por UPZ, las UPZ El Dorado y Zona Franca no tienen mecanismos de insonorización. Las UPZ donde la efectividad de los mecanismos de insonorización es baja son Fontibón centro, Modelia y Capellanía. La distribución por las UPZ de los mecanismos de insonorización fue la siguiente:

Tabla 2 Distribución de los mecanismos de insonorización por UPZ de Fontibón 2012

UPZ	Mecanismos de insonorización	Efectividad de mecanismos de insonorización
UPZ 75 (Fontibón centro)	7 (1.7%)	0/7 (0%)
UPZ 76 (San Pablo)	6 (5.1%)	4/6 (66%)
UPZ 77 (Zona Franca)	0	-
UPZ 110 (Salitre)	1 (0.7%)	1/1 (100%)
UPZ 112 (Granjas Techo)	2 (1.8%)	2/2 (100%)
UPZ 114 (Modelia)	6 (3.2%)	2/6 (33%)
UPZ 115 (Capellanía)	10 (20.4%)	4/10 (40%)
UPZ 117 (El Dorado)	0	-

Con respecto a los efectos en salud, la evaluación de los problemas de calidad del sueño (Índice de Calidad de Sueño de Pittsburgh ICSP <5) muestra que los niveles promedio del índice son mayores en las viviendas que tienen mecanismos de insonorización, pero en los cuales la población residente manifiestan que no funcionan. En la siguiente tabla se presentan los hallazgos:

Tabla 3 Calidad del sueño asociado a ruido relacionado con mecanismos de insonorización

Características insonorización	Promedio ICSP (Intervalo Confianza IC al 95%)
Mecanismos de insonorización no efectivos	8.50 (5.74-11.2)
Mecanismos insonorización que funcionan	7.50 (1.15-13.85)
No hay mecanismos de insonorización	7.14 (6.57-7.70)

En relación a otros efectos en salud por estrés por ruido, cuando los mecanismos de insonorización son insuficientes se presenta una alta prevalencia de síntomas neuropsicológicas como se observa en la siguiente tabla:

Tabla 4 Síntomas estrés por ruido asociados a la insonorización Fontibón 2012

Síntomas de estrés por ruido	Efectividad de la insonorización	
	SI	NO
Irritabilidad	5 (38%)	14 (73%)
Ansiedad	2 (15%)	13 (68%)
Cefalea	3 (23%)	12 (63%)
Agotamiento físico	2 (15%)	13 (68%)
Dificultad concentración	3 (23%)	16 (84%)